



INCIDENCIA DEL COVID-19 EN AFECCIONES DEL SISTEMA VISUAL

Nº 316

Autores

Esteban Moreno Toral. Farmacéutico y Óptico-Optometrista. Vicesecretario COOAA.
 Blanca Fernández Pino. Farmacéutica y Óptica-Optometrista. Presidenta COOAA.



Colegio Oficial de
 Ópticos-Optometristas
 de Andalucía

Introducción

El covid-19 ha supuesto grandes cambios en nuestra sociedad y sin duda estos han afectado de forma notoria a nuestra sistema visual.

Objetivos

- Estudiar la incidencia de la pandemia de covid-19 en el sistema visual español.
- Determinar qué disfunciones visuales se han visto más afectadas.

Material y métodos

- Se ha realizado una búsqueda bibliográfica a través de Pubmed, Mendeley, Fama y Dialnet.
- Se comparan datos (disfunciones visuales) de entrevistas realizadas en 2017 (pre-covid) con 2021 (post-covid).

Resultados

¿Qué ha supuesto el Covid-19 para la visión?

Principales patologías oculares debidas al Covid:

- La hiperemia conjuntival y la conjuntivitis han resultado ser las manifestaciones oculares más frecuentes en los pacientes con covid-19, estando acompañadas normalmente de secreciones y lagrimeo.
- La conjuntivitis es, de hecho, la única manifestación oftálmica recogida por la OMS como uno de los posibles signos ocasionados por la covid-19.
- También cabe destacar la presencia de quemosis en pacientes en UCI.
- Las oclusiones retinianas derivadas de los episodios trombóticos ocasionados por la infección por SARS-CoV-2 parecen ser, hasta el momento, las únicas manifestaciones oculares a nivel de polo posterior.

Principales anomalías visuales debidas al Covid:

- Las clases, las reuniones, etc... pasaron y/o pasan de ser presenciales a realizarse de modo virtual por ordenador/tablet/móvil.
- Ejemplo en colegios durante la pandemia: de 6 horas en clase física a 6 horas en casa. Se duplica el número de horas en visión próxima.
- El uso de las mascarillas ha provocado un resultado inusual:
 - el vaho en las lentes oftálmicas.
 - Peligro de borrosidad.
 - Uso de toallitas/líquidos antivaho.



Conclusiones

- El covid 19 ha supuesto cambiar muchos hábitos que afectan a la visión. Principalmente el incremento de usos telemáticos y el empleo de ordenadores, tablets, móviles, etc.
- La principal patología visual del covid ha sido la conjuntivitis.
- Se han incrementado todas las disfunciones visuales en la población española: miopía e hipermetropía alrededor de un 30%, la presbicia cerca del 40% y el astigmatismo casi el 50%.

El ser humano es la especie dominante del planeta desde hace solo unos 100.000 años.



Hilo del tiempo del hombre

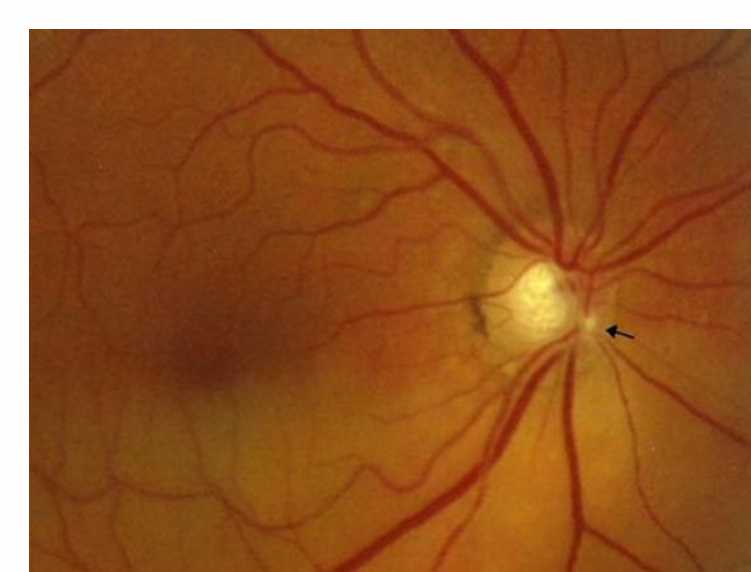
- Genero *Homo* - 1 de enero (2,5 millones de años)
- Especie *Homo sapiens* - 19 de noviembre (300.000 años). Hasta Nochebuena convivimos con *Neardental*
- Aparición escritura - 31 diciembre - 3:00 (6.000 años)
- Aparición dispositivos electrónicos caseros - 31 diciembre - 23:52 (40 años)
- Tecnología actual - 31 diciembre - 23:57 - Campanadas



Las ametropías se han disparado con la pandemia. El uso excesivo de visión próxima, dispositivos electrónicos y la falta de luz solar son algunas de las causas.

La miopía es la más preocupante, especialmente en la población joven.

En cuatro años, entre 2017 y 2021, los incrementos en los porcentajes de la población que padecen estas ametropías se han disparado tomando los datos del Libro Blanco de la Salud Visual en España.



% POBLACIÓN ESPAÑOLA CON	2017	2021
MIOPÍA	28%	37%
ASTIGMATISMO	24%	35%
HIPERMETROPÍA	10%	13%
PRESBICIA	16%	22%

